

# *РОДИТЕЛЬСКОЕ СОБРАНИЕ*

## **«Проведение ГИА-9 в 2026 году»**



# **ГИА-9**

**ГОСУДАРСТВЕННАЯ ИТОГОВАЯ АТТЕСТАЦИЯ**

**МИНИСТЕРСТВО ПРОСВЕЩЕНИЯ  
РОССИЙСКОЙ ФЕДЕРАЦИИ**

**(МИНПРОСВЕЩЕНИЯ РОССИИ)**

**ФЕДЕРАЛЬНАЯ СЛУЖБА  
ПО НАДЗОРУ В СФЕРЕ  
ОБРАЗОВАНИЯ И НАУКИ**

**(РОСОБРНАДЗОР)**

« 4 » апреля 2023 г.



№ 232 / 551

**Об утверждении Порядка проведения государственной итоговой аттестации  
по образовательным программам основного общего образования**

В соответствии с частью 5 статьи 59 Федерального закона от 29 декабря 2012 г. № 273-ФЗ «Об образовании в Российской Федерации», пунктом 1 и подпунктом 4.2.25 пункта 4 Положения о Министерстве просвещения Российской Федерации, утвержденного постановлением Правительства Российской Федерации от 28 июля 2018 г. № 884, пунктом 1 и подпунктом 5.2.7 пункта 5 Положения о Федеральной службе по надзору в сфере образования и науки, утвержденного постановлением Правительства Российской Федерации

# ЧТО ТАКОЕ ГИА (ОГЭ)

Освоение образовательных программ основного общего образования завершается обязательной государственной итоговой аттестацией по русскому языку, математике и 2 предметам по выбору учащегося.

Государственная итоговая аттестация — это основной обязательный вид экзамена в 9 классе. Служит для контроля знаний, полученных учащимися за 9 лет, а также для приёма в учреждения среднего профессионального образования (колледжи и техникумы).

ОГЭ оценивается на региональном уровне. После экзаменов ученикам выдают аттестаты о получении основного общего образования. Учащиеся, окончившие 9 класс с отличием, получают аттестаты особого образца.

# Формы проведения государственной итоговой аттестации



```
graph TD; A[Формы проведения государственной итоговой аттестации] --> B[Основной государственный экзамен – ОГЭ]; A --> C[Государственный выпускной экзамен - ГВЭ]
```

**Основной  
государственный  
экзамен – ОГЭ**

**Государственный  
выпускной  
экзамен - ГВЭ**



## Формы проведения ГИА

**ОГЭ**

основной государственный  
экзамен

с использованием  
контрольно-измерительных  
материалов,  
представляющих собой  
комплексы заданий  
стандартизированной формы  
(далее - КИМ)

**ГВЭ**

государственный выпускной  
экзамен

ГВЭ могут сдавать:

- обучающиеся с ограниченными возможностями здоровья;
- дети-инвалиды и инвалиды (Время экзамена увеличивается на 1,5 часа)

# ФОРМЫ ПРОВЕДЕНИЯ ГИА

ОГЭ – это форма государственной итоговой аттестации по образовательным программам основного общего образования. При проведении ОГЭ используются контрольные измерительные материалы стандартизированной формы.

ГВЭ (для детей-инвалидов и с ОВЗ) – форма ГИА в виде письменных и устных экзаменов с использованием текстов, тем, заданий, билетов.

**Количество сдаваемых экзаменов**  
**четыре**

**Обязательные  
экзамены:**  
**Русский**  
**Математика**



**Предметы по  
выбору:**  
**Информатика,**  
**География**  
**Физика,**  
**Химия,**  
**Биология**  
**Обществознание,**  
**История**  
**Иностранный язык**  
**Литература**

# **ГИА – 9 в 2026 году**

В 2026 году количество сдаваемых экзаменов 4 -

два обязательных (допуск к экзаменам итоговое собеседование по русскому языку),

русский язык,

математика + 2 предмета по выбору

**ЭКЗАМЕНЫ ВЛИЯЮТ  
НА ПОЛУЧЕНИЕ ОТМЕТКИ В  
АТТЕСТАТЕ**

2025/26



Обязательные предметы:

**русский язык + итоговое  
собеседование по русскому языку  
математика**

**2 предмета по выбору**

(физика, химия, биология, история, география,  
информатика, иностранные языки, обществознание,  
литература)

**Аттестат = успешные результаты ГИА по четырем  
учебным предметам**

*Пересдача не более двух неудовлетворительных  
результатов по всем учебным предметам*

## Правила выставления оценок в аттестат за 9 класс

\* В аттестате вы увидите список всех предметов, которые вы изучали в основной школе в соответствии с учебным планом.

Сами оценки ставят по следующим принципам:

1. По русскому языку, математике и двум выбранным вами дисциплинам (по которым вы сдаете ОГЭ) оценка в аттестате является средним арифметическим результатом экзамена и годовой оценки по предмету.

Например, если по физике за год вы получили «пять», но вторичная оценка за экзамен «четыре», то оценка в аттестате будет  $(5+4)/2 = 4,5$ , округление до целого числа происходит по арифметическим правилам.

2. По дисциплинам, завершившимся в девятом классе, балл в аттестате соответствует годовой оценке.
3. По дисциплинам, завершившимся до девятого класса, балл в аттестате соответствует последней годовой оценке.

# **Участники государственной итоговой аттестации**

**Экзамены по выбору  
выпускник определяет  
самостоятельно.**

**Заявление о выборе экзаменов и их  
количестве, подписывается  
родителями  
(законными представителями) и  
обучающимися**

**Срок подачи заявлений на  
участие в ГИА –  
до 1 марта  
в образовательную  
организацию по месту  
обучения**

# Участники государственной итоговой аттестации

Решение о допуске к государственной  
итоговой аттестации принимается  
педагогическим советом  
образовательной организации и  
оформляется распорядительным актом  
образовательной организации  
**не позднее 15 мая** текущего года

# Допуск к государственной итоговой аттестации

К ГИА допускаются обучающиеся, не имеющие академической задолженности и в полном объеме выполнившие учебный план или индивидуальный учебный план (имеющие годовые отметки по всем учебным предметам учебного плана за IX класс не ниже удовлетворительных)

# Особенности ГИА-9

Единое  
расписание

Использование  
заданий  
стандартизированной  
формы (КИМ)

Использование  
специальных  
бланков для  
оформления  
ответов на задания

Единое для всех расписание и продолжительность экзаменов по предмету в 2026 году устанавливает приказ Приказ Минпросвещения РФ и Рособнадзора № 799/1905 от 07.11.2025

# Особенности ГИА-9

- Расписание проведения и продолжительности экзаменов утверждается Федеральной службой по надзору в сфере образования и науки.
- Дополнительные сроки для сдачи экзамена участниками ОГЭ, пропустившими экзамен в основные сроки по уважительным причинам с 3 по 25 сентября 2026 года
- Экзамены начинаются по местному времени в **10.00.**
- На подготовительные мероприятия (проведение инструктажа, заполнение области регистрации бланков ОГЭ и др.) выделяется время до 10-15 минут, которое не включается в продолжительность выполнения экзаменационной работы.

# Материалы для проведения экзаменов в 9 классе

сайт ФИПИ ([www.fipi.ru](http://www.fipi.ru))

## ➤ Спецификация КИМ

(характеристика структуры и содержания КИМ, условия экзамена);

## ➤ Демоверсия КИМ

(о структуре, количестве, форме, уровне сложности заданий);

## ➤ Критерии оценивания

(о требованиях к полноте и правильности устных ответов );

## ➤ Изменения в КИМ ОГЭ-9

## Изменения в структуре КИМ ОГЭ

- КИМ ОГЭ разработаны на основе ФГОС ООО
- Усилен практический характер заданий

### Особенности КИМ ОГЭ по отдельным предметам

➤ Физика

➤ Химия



Эксперимент

➤ Информатика



Практическая часть

➤ Иностранные  
языки



Устная часть





**ППЭ оборудованы  
стационарными и переносными  
металлоискателями,  
средствами видеонаблюдения**



- ✓ В день экзамена участник ОГЭ прибывает в ППЭ не позднее 9.15 по местному времени
- ✓ Место проведения: **ППЭ** (пункт проведения экзамена)
- ✓ ОГЭ по всем учебным предметам начинается в 10.00 по местному времени
- ✓ Допуск в ППЭ осуществляется при наличии у участников документов, удостоверяющих личность (**ПАСПОРТ**), и при наличии их в списках распределения в данный ППЭ
- ✓ В случае отсутствия у обучающихся документа, удостоверяющего личность, он допускается в ППЭ после подтверждения его личности сопровождающим (**АКТ**)

- ✓ Участники ОГЭ занимают рабочие места в аудитории в соответствии со списками распределения. Изменение рабочего места запрещено
- ✓ Во время экзамена запрещено общаться друг с другом, свободно перемещаться по аудитории и ППЭ, выходить из аудитории без разрешения организатора
- ✓ При выходе из аудитории во время экзамена участник ОГЭ должен оставить экзаменационные материалы, черновики и письменные принадлежности на рабочем столе

- ✓ Если участник ОГЭ **опоздал** на экзамен, он допускается к сдаче ОГЭ в установленном порядке, **при этом время окончания экзамена не продлевается, повторный общий инструктаж не проводится.**
- ✓ Организаторы предоставляют необходимую информацию для заполнения полей бланков ОГЭ
- ✓ Повторно к участию в ОГЭ по данному учебному предмету в дополнительные сроки указанный участник может быть допущен только по решению председателя ГЭК

# В ППЭ

- ✓ Гелевая или капиллярная ручка с чернилами черного цвета
- ✓ Разрешенные средства обучения и воспитания
- ✓ Лекарства и питание (допуск ОВЗ и при необходимости)
- ✓ Иные вещи участники ОГЭ обязаны оставить в специально разрешенном месте для хранения личных вещей до входа в ППЭ

# В ППЭ

- ✓ Экзаменационная работа выполняется гелевой, капиллярной ручкой с чернилами черного цвета
- ✓ Экзаменационная работа, выполненная другими письменными принадлежностями, не обрабатывается и не проверяется
- ✓ Участник ОГЭ пользуется при выполнении работы черновиками со штампом образовательной организации, на базе которой организован ППЭ, и делать пометки в КИМ
- ✓ Черновики и КИМ не проверяются и записи в них не учитываются при обработке

# В ППЭ

- ✓ Участник ОГЭ, который по состоянию здоровья или другим объективным причинам не может завершить выполнение экзаменационной работы, имеет право досрочно сдать экзаменационные материалы и покинуть аудиторию
- ✓ Ответственный организатор должен пригласить организатора вне аудитории, который сопровождает такого участника к медицинскому работнику
- ✓ В случае подтверждения медработником ухудшения состояния здоровья составляется акт о досрочном завершении экзамена по объективным причинам

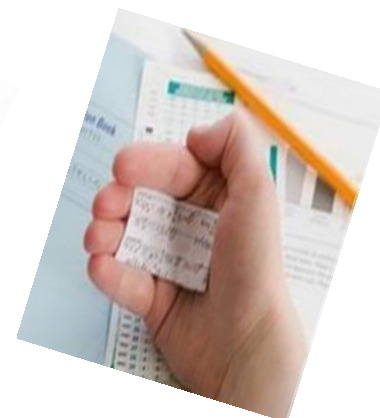
# ЗАПРЕЩЕНО !

В день проведения экзамена (в период с момента входа в ППЭ и до окончания экзамена) участникам запрещается иметь при себе **средства связи, электронно-вычислительную технику, фото-, аудио- и видеоаппаратуру, справочные материалы, письменные заметки и иные средства хранения и передачи информации, выносить из аудитории письменные заметки и иные средства хранения и передачи информации**

Из ППЭ запрещается выносить экзаменационные материалы, в том числе КИМ и черновики на бумажном или электронном носителях, фотографировать экзаменационные материалы

# ВО ВРЕМЯ ЭКЗАМЕНОВ ЗАПРЕЩАЮТСЯ:

- Разговоры
- Вставания с мест
- Пересаживания
- Обмен любыми материалами и предметами
- Пользование мобильными телефонами и иными средствами связи, любыми электронно-вычислительными устройствами
- Пользование справочными материалами кроме тех, которые указаны Рособрнадзором.
- Хождение по ППЭ во время экзамена без сопровождения



# ВНИМАНИЕ !

- ✓ Участники ОГЭ, допустивших нарушение указанных требований или нарушения Порядка проведения государственной итоговой аттестации, **удаляются с экзамена**
- ✓ Если факт нарушения подтверждается, председатель ГЭК принимает решение об **аннулировании** результатов участника ОГЭ по соответствующему учебному предмету с внесением записи в протокол проведения экзамена в аудитории с указанием причины удаления. На бланках и в пропуске проставляется метка о факте удаления с экзамена

# **НАРУШЕНИЕ И УДАЛЕНИЕ**



**РАССМОТРЕНИЕ НАРУШЕНИЯ В КОМИТЕТЕ  
ОБРАЗОВАНИЯ САНКТ-ПЕТЕРБУРГА**



**РАССМОТРЕНИЕ НАРУШЕНИЯ В КДН**



**ПЕРЕСДАЧА ЭКЗАМЕНОВ ПО РЕШЕНИЮ КОМИССИИ**

# РАЗРЕШЕННЫЕ ПРЕДМЕТЫ НА ЭКЗАМЕНАХ

*ОГЭ по русскому языку* — орфографический словарь, позволяющий устанавливать нормативное написание слов;

*ГВЭ по русскому языку* — орфографический словарь, толковый словарь.

*ОГЭ и ГВЭ по математике* — линейка без справочной информации для построения чертежей и рисунков. Справочные материалы, которые можно использовать во время экзамена, выдаются каждому участнику ОГЭ вместе с текстом его экзаменационной работы

# РАЗРЕШЕННЫЕ ПРЕДМЕТЫ НА ЭКЗАМЕНАХ

*ОГЭ по физике* — линейка для построения графиков, оптических и электрических схем; непрограммируемый калькулятор

*ОГЭ по химии* — непрограммируемый калькулятор; В КОМПЛЕКТЕ ГИА будет периодическая система химических элементов Д. И. Менделеева; таблица растворимости солей, кислот и оснований в воде; электрохимический ряд напряжений металлов

На ОГЭ по физике и химии будет предоставлено лабораторное оборудование

# РАЗРЕШЕННЫЕ ПРЕДМЕТЫ НА ЭКЗАМЕНАХ

*ОГЭ по биологии* — линейка для проведения измерений при выполнении заданий с рисунками; непрограммируемый калькулятор

*ОГЭ по географии* — линейка для измерения расстояний по топографической карте; непрограммируемый калькулятор; географические атласы для 7-9 классов

# РАЗРЕШЕННЫЕ ПРЕДМЕТЫ НА ЭКЗАМЕНАХ

*ОГЭ по литературе* — орфографический словарь, позволяющий устанавливать нормативное написание слов и определять значения лексической единицы; полные тексты художественных произведений, а также сборники лирики

*ОГЭ по иностранным языкам, информатике* - технические средства без доступа в Интернет

# Непрограммируемый калькулятор

Непрограммируемый калькулятор – это калькулятор, который должен обеспечивать арифметические вычисления (сложение, вычитание, умножение, деление, извлечение корня) и вычисление тригонометрических функций ( $\sin$ ,  $\cos$ ,  $\operatorname{tg}$ ,  $\operatorname{ctg}$ ,  $\arcsin$ ,  $\arccos$ ,  $\operatorname{arctg}$ ); не должен предоставлять возможность сохранения в своей памяти баз данных экзаменационных заданий и их решений, а также любой другой информации, знание которой прямо или косвенно проверяется на экзамене.

Калькулятор не должен предоставлять экзаменуемому возможности получения извне информации во время сдачи экзамена. Коммуникационные возможности калькулятора не должны допускать беспроводного обмена информацией с любыми внешними источниками.

## Участник экзамена имеет право подать апелляцию

Апелляцию о нарушении установленного Порядка проведения ГИА

Апелляция о несогласии с выставленными баллами

апелляция

участник экзамена подает в день проведения экзамена члену ГЭК, не покидая ППЭ.

подается в течение двух рабочих дней после официального дня объявления результатов экзамена по соответствующем у учебному предмету.

# *Результаты рассмотрения апелляции*

- По результатам рассмотрения апелляции количество выставленных баллов может быть изменено как в сторону **увеличения**, так и в сторону **уменьшения**.
- Экзаменационная работа **перепроверяется полностью**, а не отдельная ее часть.
- Черновики, использованные на экзамене, в качестве материалов апелляции **не рассматриваются**.

# ВАЖНО!!!

Конфликтная комиссия **не рассматривает апелляции по вопросам:**

1. Содержания и структуры заданий КИМ
2. Оценивания заданий с кратким ответом
3. Нарушения участником Порядка проведения государственной итоговой аттестации по образовательным программам
4. Неправильного оформления работы

**Черновики не являются материалами апелляций.**

## *До повторной сдачи ГИА-9 в текущем году не допускаются*

- Участники ГИА-9, **не явившиеся** на экзамен без уважительной причины;
- Участники ГИА-9 результаты которых были отменены ГЭК в связи с выявлением фактов **нарушения участником** установленного порядка проведения ГИА-9

# Проведение ГИА -9

82. Участникам ГИА, не прошедшим ГИА, в том числе участникам ГИА, чьи результаты ГИА по сдаваемым учебным предметам в дополнительном периоде и (или) резервные сроки дополнительного периода были аннулированы по решению председателя ГЭК в случае выявления фактов нарушения Порядка участниками ГИА, а также участникам ГИА, получившим на ГИА неудовлетворительные результаты более чем по двум учебным предметам, либо получившим повторно неудовлетворительный результат по одному или двум учебным предметам на ГИА в резервные сроки дополнительного периода, предоставляется право повторно пройти ГИА по соответствующему учебному предмету (соответствующим учебным предметам) не ранее чем в следующем году в формах, установленных пунктом 6 Порядка. Указанные участники ГИА вправе изменить учебные предметы по выбору для повторного прохождения ГИА в следующем году.



Участникам ГИА-9, которые не смогли пройти ГИА-9 в сентябрьские сроки по выбранным учебным предметам, предоставляется право изменить учебные предметы по выбору для повторного прохождения ГИА-9 в следующем году

# ОБЩЕСТВЕННОЕ НАБЛЮДЕНИЕ НА ГИА-9

**Общественные наблюдатели могут осуществлять свою деятельность:**

- при проведении государственной (итоговой) аттестации - присутствовать в пункте проведения экзамена, в том числе находиться в аудиториях, в которых проводится экзамен
- при рассмотрении апелляций

**Общественный наблюдатель имеет право:**

- получать необходимую информацию и разъяснения от аккредитующего органа по вопросам порядка проведения ГИА
- незамедлительно информировать уполномоченного представителя государственной экзаменационной комиссии о нарушениях установленного порядка проведения ГИА в пункте проведения экзамена и (или) рассмотрения апелляции
- получать информацию о принятых мерах по выявленным им фактам нарушения порядка проведения ГИА и (или) рассмотрения апелляций



# **РАСПИСАНИЕ ГИА – 9 (Приказ)**

**Основные дни ОГЭ 2026 (основной период):**

**2 июня (вторник): Математика**

**5 июня (пятница): Предметы по выбору (кроме русского и математики)**

**6 июня (суббота): Иностранные языки, Информатика**

**9 июня (понедельник): Русский язык**

**16 июня (понедельник): Предметы по выбору (кроме русского и математики)**

**19 июня (пятница): Предметы по выбору (кроме русского и математики)**



Участники ОГЭ, досрочно завершившие выполнение экзаменационной работы, могут покинуть ППЭ. Организаторы принимают у них все экзаменационные материалы

В 2026 году для сдачи ОГЭ отводится следующее количество времени для каждого предмета:

<b>Предмет</b>	<b>Время (мин)</b>
Русский язык, математика, литература	235 (3ч.55мин.)
Обществознание, история	180 (3ч.)
Физика, химия	180 (3ч.)
Информатика, география, биология	150 (2ч.30мин.)
Иностранный язык (письм. часть)	120 (2ч.)
Иностранный язык (устная ч)	15

Результаты ГИА признаются удовлетворительными, если участник ГИА набрал количество баллов не ниже минимального, определяемым распоряжением КО СПб № 261-р от 17.03.2026

## Русский язык

Отметка по пятибалльной системе оценивания	«2»	«3»	«4»	«5»
Суммарный первичный балл за работу в целом	0 -13	14-25	26-32, из них не менее 6 баллов за грамотность (по критериям ГК1-ГК4). Если по критериям ГК1-ГК4 обучающийся набрал менее 6 баллов, выставляется отметка «3»	33 -37 из них не менее 9 баллов за грамотность (по критериям ГК1-ГК4). Если по критериям ГК1-ГК4 обучающийся набрал менее 9 баллов, выставляется отметка «4»

## Математика

Отметка по пятибалльной системе оценивания	«2»	«3»	«4»	«5»
	0 - 5	6-14 из них не менее 2 баллов получено за выполнение заданий по геометрии. В случае получения менее 2 баллов выставляется отметка «2»	15-21 из них не менее 2 баллов получено за выполнение заданий по геометрии. В случае получения менее 2 баллов выставляется отметка «2»	22-31 из них не менее 2 баллов получено за выполнение заданий по геометрии. В случае получения менее 2 баллов выставляется отметка «2»

Результаты ГИА признаются удовлетворительными, если участник ГИА набрал количество баллов не ниже минимального, определяемым распоряжением КО СПб № 261-р от 17.03.2026

## **БИОЛОГИЯ**

Отметка по Пятибалльной шкале	«2»	«3»	«4»	«5»
<b>Общий балл</b>	<b>0 -12</b>	<b>13-25</b>	<b>26-37</b>	<b>38-47</b>

## **ГЕОГРАФИЯ**

Отметка по Пятибалльной шкале	«2»	«3»	«4»	«5»
<b>Общий балл</b>	<b>0 -11</b>	<b>12-18</b>	<b>19-25</b>	<b>26-31</b>

## **ИНФОРМАТИКА**

Отметка по Пятибалльной шкале	«2»	«3»	«4»	«5»
<b>Общий балл</b>	<b>0 -4</b>	<b>5-10</b>	<b>11-16</b>	<b>17-21</b>

Результаты ГИА признаются удовлетворительными, если участник ГИА набрал количество баллов не ниже минимального, определяемым распоряжением КО СПб № 261-р от 17.03.2026

## **ИНОСТРАННЫЙ ЯЗЫК**

Отметка по Пятибалльной шкале	«2»	«3»	«4»	«5»
<b>Общий балл</b>	<b>0 -28</b>	<b>29-45</b>	<b>46-57</b>	<b>58-68</b>

## **ОБЩЕСТВОЗНАНИЕ**

Отметка по Пятибалльной шкале	«2»	«3»	«4»	«5»
<b>Общий балл</b>	<b>0 -13</b>	<b>14-23</b>	<b>24-31</b>	<b>32--37</b>

## **ФИЗИКА**

Отметка по Пятибалльной шкале	«2»	«3»	«4»	«5»
<b>Общий балл</b>	<b>0 -9</b>	<b>10-19</b>	<b>20-29</b>	<b>30-39</b>

Результаты ГИА признаются удовлетворительными, если участник ГИА набрал количество баллов не ниже минимального, определяемым распоряжением КО СПб № 261-р от 17.03.2026

## **ИСТОРИЯ**

Отметка по Пятибалльной шкале	«2»	«3»	«4»	«5»
<b>Общий балл</b>	<b>0 -10</b>	<b>11-20</b>	<b>21-29</b>	<b>30-37</b>

## **ЛИТЕРАТУРА**

Отметка по Пятибалльной шкале	«2»	«3»	«4»	«5»
<b>Общий балл</b>	<b>0 -15</b>	<b>16-23</b>	<b>24-31</b>	<b>32--37</b>

## **ХИМИЯ**

Отметка по Пятибалльной шкале	«2»	«3»	«4»	«5»
<b>Общий балл</b>	<b>0 -9</b>	<b>10-20</b>	<b>21-30</b>	<b>31-38</b>

# НЕУДОВЛЕТВОРИТЕЛЬНЫЙ РЕЗУЛЬТАТ

Если выпускник текущего года получает результат ниже минимального количества баллов по двум из обязательных предметов (**русский язык, математика или экзамен по выбору**), то он может пересдать эти экзамены в этом же году.

Сделать это можно в резервные дни основного периода в текущем году, которые устанавливаются приказом Министерства образования и науки Российской Федерации.

# НЕУДОВЛЕТВОРИТЕЛЬНЫЙ РЕЗУЛЬТАТ

Если выпускник текущего года получает результаты, ниже минимального количества баллов **по трем предметам ОГЭ** он сможет пересдать ОГЭ в **сентябре 2026 г.**

(дополнительный период ГИА-9)

# Результаты экзаменов

## Система информирования о результатах



2026

КОЛИЧЕСТВО РЕЗУЛЬТАТОВ В БАЗЕ ДАННЫХ: 60 124

### ПОСМОТРЕТЬ РЕЗУЛЬТАТЫ ЭКЗАМЕНОВ

Показать результаты

\* укажите серию и номер документа, удостоверяющего личность

### СОСТОЯНИЕ ОБРАБОТКИ МАТЕРИАЛОВ

### ИНФОРМАЦИЯ ДЛЯ ПОЛЬЗОВАТЕЛЕЙ СЕРВИСА

- » РЦОИ Санкт-Петербурга и специалисты "горячей линии" не отвечают на вопросы частных лиц, связанные с наличием результатов и их корректностью. Обращайтесь в Вашу образовательную организацию после даты официальной публикации результатов, которая указана на [официальном информационном портале государственной итоговой аттестации по образовательным программам основного общего и среднего общего образования в Санкт-Петербурге](#);
- » РЦОИ Санкт-Петербурга и специалисты "горячей линии" не дают никаких комментариев по результатам ОГЭ и содержанию КИМ. Со спецификацией КИМ можно ознакомиться на сайте [Федерального института педагогических измерений](#);
- » Паспортные данные в базе результатов соответствуют данным, указанным в бланках ОГЭ, за исключением случаев корректировки регистрационных данных на экзамене;

Для качественной подготовки учащихся к ОГЭ на сайте ФИПИ создан открытый банк заданий по всем предметам

из которых формируются варианты КИМ (контрольно-измерительные материалы)

## **РОСОБРНАДЗОР ПРЕДУПРЕЖДАЕТ**

- Участников ГИА - выпускников 9 классов, их родителей, учителей, что появившиеся в Интернете предложения купить доступ к «настоящим заданиям» до экзаменов – не более чем ежегодная рекламная акция **недобросовестных сайтов-мошенников**, которые пытаются воспользоваться слабой информированностью и невнимательностью некоторых Интернет-пользователей.
- Материалы открытого банка заданий ОГЭ находятся в свободном бесплатном доступе.

**САНКТ-ПЕТЕРБУРГ –  
ГОРОД ВОЗМОЖНОСТЕЙ**

**СКОЛЬКО СДАВАТЬ ОГЭ,  
ЧТОБЫ НЕ ПОПАСТЬ  
ВПРОСАК?**





**Вы**

**2**

**ОГЭ**

**4**

Поступить на 1 из 19 специальностей в колледжи с гарантированным бюджетным местом

Продолжить учиться в 10 классе

Поступить в колледж по конкурсу

Поступить на 1 из 19 специальностей в колледжи с гарантированным бюджетным местом

# ТЕПЕРЬ ПОДРОБНЕЕ

Если сдать только **2 обязательных** ОГЭ,  
то школа выдаст аттестат, **но**  
с ним можно пойти **только на 1 из 19**  
профессий из списка

Если сдать **4 ОГЭ**, вам открыт  
**любой путь** — в том числе на обучение  
по 1 из 19 профессий из перечня



НИЖЕ ПЕРЕЧИСЛЕНЫ ПРОФЕССИИ, КАДРЫ ПО КОТОРЫМ НУЖНЫ НАШЕМУ ГОРОДУ И НА КОТОРЫЕ МОЖНО УЧИТЬСЯ ПОСЛЕ 9 КЛАССА В РАМКАХ ЭКСПЕРИМЕНТА. КАКУЮ ИЗ НИХ ВЫ ХОТЕЛИ БЫ ВЫБРАТЬ?

08.01.28

Мастер отделочных строительных и декоративных работ

11.01.01

Монтажник радиоэлектронной аппаратуры и приборов

08.01.24

Мастер столярно-плотничных, паркетных и стекольных работ

15.01.29

Контролер качества в машиностроении

23.01.17

Мастер по ремонту и обслуживанию автомобилей

35.01.19

Мастер садово-паркового и ландшафтного строительства

19.01.18

Аппаратчик-оператор производства продуктов питания из растительного сырья

15.01.05

Сварщик (ручной и частично механизированной сварки (наплавки))

29.01.34

Оператор оборудования швейного производства (по видам)

08.01.31

Электромонтажник электрических сетей и электрооборудования

15.01.38

Оператор-наладчик металлообрабатывающих станков

13.01.10

Электромонтер по ремонту и обслуживанию электрооборудования (по отраслям)

29.01.33

Мастер по изготовлению швейных изделий

08.01.29

Мастер по ремонту и обслуживанию инженерных систем жилищно-коммунального хозяйства

26.01.01

Судостроитель-судоремонтник металлических судов

08.01.27

Мастер общестроительных работ

08.01.30

Электромонтажник слаботочных систем

35.01.26

Мастер растениеводства

15.01.35

Мастер слесарных работ

43.01.09

Повар, кондитер

23.01.08

Слесарь по ремонту строительных машин

26.01.03

Слесарь-монтажник судовой

35.01.28

Мастер столярного и мебельного производства

18.01.34

Лаборант по контролю качества сырья, реактивов, промежуточных продуктов, готовой продукции, отходов производства (по отраслям)



# А КАК УЗНАЮТ, ЧТО Я СДАВАЛ 4 ОГЭ?



Данные об экзаменах внесут  
в государственную информационную  
систему — и школы, и колледжи будут  
иметь к ней доступ



**Шалость** со сдачей двух ОГЭ  
и переходом в 10 класс либо  
поступлением в колледж,  
не участвующий  
в эксперименте, **не удастся**

# КАК БЫТЬ РЕБЯТАМ С ОВЗ?



**Для них ничего не меняется:** они сдают два предмета и могут поступить по ним в колледжи либо перейти в 10 класс

Если девятиклассник **захочет выбрать** профессию из перечня, и она будет **подходить ему по здоровью**, он может подать туда документы — бюджетное **место** ему будет **гарантировано**

# ЧТО БУДЕТ, ЕСЛИ Я НЕ СДАМ РУССКИЙ ИЛИ МАТЕМАТИКУ?

Пересдача. Если не получится, останетесь  
на второй год



# А ЕСЛИ НЕ СДАМ ПРЕДМЕТ ПО ВЫБОРУ?

Сможете пересдать либо пойти  
учиться на профессии из списка

## Основные причины неудач на экзаменах:


- ❖ *Неадекватные и нереалистические установки по поводу ОГЭ*
- ❖ *Отсутствие осведомленности по поводу возможных стратегий деятельности*
- ❖ *Высокий уровень тревоги*
- ❖ Таким образом, при сдаче ГИА важным для выпускника становится в большей степени преодоление внутренних барьеров, а не проверка формальных знаний по предметным областям

# Как же поддержать выпускника?

Психологическая поддержка – это один из важнейших факторов, определяющих успешность Вашего ребенка в сдаче единого государственного экзамена.

- ❖ Проявляете веру в ребенка, сочувствие к нему, уверенность в его силах
- ❖ Существуют слова, которые поддерживают детей
- ❖ Избегайте критики и подчеркивания промахов ребенка

- ❖ **Создавайте дома обстановку дружелюбия и уважения**
- ❖ **Не повышайте тревожность ребенка накануне экзаменов**
- ❖ **Наблюдайте за самочувствием ребенка**
- ❖ **Помогите детям распределить темы подготовки по дням**
- ❖ **Подготовьте различные варианты тестовых заданий по предмету**
- ❖ **Накануне экзамена обеспечьте ребенку полноценный отдых, он должен отдохнуть и как следует выспаться.**



**Помните:**  
**самое главное - это**  
**снизить напряжение и**  
**тревожность ребенка и**  
**обеспечить подходящие**  
**условия для занятий**

# Модель аттестации 9 классов



# Информационная поддержка участников ГИА-9

<https://edu.gov.ru/> – официальный сайт  
Министерства просвещения Российской  
Федерации;

<http://obrnadzor.gov.ru/ru/> – официальный сайт  
Федеральной службы по надзору в сфере  
образования и науки (Рособрнадзор);

<http://www.gia.edu.ru/ru/> – официальный  
информационный портал ЕГЭ;

<http://fipi.ru/> – официальный сайт ФГБНУ  
«Федеральный институт педагогических  
измерений» (ФГБНУ «ФИПИ»)

**«Эмоции – это ветер, который надувает паруса.  
Он может привести корабль в движение, а может  
потопить его...» Вольтер.**



**Приемные дни:**

**И. о. директора**

**Лукина Юлия Владимировна вторник 15:00-18:00**

**Заместитель директора по УВР**

**Никитина Анжела Петровна понедельник 16:00-18:00**